

Bilancio Sociale Coopwork cooperativa sociale ONLUS 2020

Bilancio sociale predisposto ai sensi dell'articolo 14 del D. Lgs. n.117/2017.
Bilancio sociale elaborato attraverso il modello Iscoop di Legacoopsociali (CC BY-NC 4.0)

Parte introduttiva

Introduzione

Il Bilancio sociale è e può essere tante cose; rivolgersi a tanti interlocutori differenti, essere “costruito” in modi diversi, rispecchiare fedelmente le linee guida o essere anche un po’ creativo.

Per noi che siamo cooperativa sociale è fondamentale, non solo perché lo prevedono le “regole” a cui dobbiamo attenerci, ma soprattutto perché se guardassimo solo i numeri del bilancio civilistico, questi, da soli, “racconterebbero” ben poco della nostra impresa, dei risultati che “produciamo” e del valore che creiamo.

Facciamo il bilancio sociale perché, prima di tutto per noi, è importante raccontare e misurare i risultati sociali che produciamo, non solo quelli economici, perché la ragione prima è sempre la persona e se non tornano le persone, i conti non tornano mai. E anche per raccontare il nostro valore ... perché un po’ ce lo meritiamo.

L’intento è quello di far sì che tutti e tutte noi, grazie alle narrazioni parziali, ma sensate, di queste pagine possiamo trovare un senso più grande al nostro lavoro, al nostro impegno e alle nostre fatiche, anziché siano generative e non diventino sofferenze.

E un po’ di sofferenze in questi anni le abbiamo vissute. Dal 2012, quando si è incendiato un capannone a Pioltello sul tetto del quale avevamo progettato e realizzato un impianto fotovoltaico. Con il 2020 finalmente e definitivamente, con il secondo grado di giudizio, possiamo considerare conclusa questa vicenda, che tanto ci è costata in termini economici, di preoccupazioni e di fatica, mettercela alle spalle e tornare a concentrarci sul nostro lavoro e sulla nostra mission: l’inserimento lavorativo delle persone svantaggiate.

La lettera del Presidente

Il 2020 è stato pesantemente contrassegnato dall'emergenza sanitaria dovuta alla pandemia coronavirus che ha avuto forti ripercussioni sulla vita di cooperativa, sia dal punto di vista occupazionale che, non meno importante, per quanto riguarda i rapporti interpersonali. Durante il primo lockdown, è stato forte l'impegno per mantenere e accudire i rapporti con i nostri lavoratori, in particolare con quelli che operavano su servizi chiusi dai nostri clienti nel rispetto delle disposizioni date dalle autorità.

I lavoratori più colpiti sono stati e, in parte, lo sono tutt'ora, quelli che operano nel settore della ristorazione, della grande distribuzione e del turismo. Costante è stato anche il nostro impegno nel mantenere vivo il rapporto con i committenti interessati da queste lunghe chiusure dando poi sempre un riscontro ai lavoratori di quei settori.

Nota Metodologica

Con tutta franchezza, in questo difficile 2020 ed inizio 2021, non abbiamo avuto tempo ed energie da destinare al ragionamento teorico e metodologico sul Bilancio sociale. Ci siamo avvalsi della piattaforma predisposta all'uopo da Legacoop

Identità

Presentazione e dati Anagrafici

Ragione sociale: **Coopwork cooperativa sociale ONLUS**

Partita IVA: **02532810963**

Forma giuridica: **Cooperativa sociale tipo B**

Anno costituzione: **1995**

Codice fiscale: **02532810963**

Settore Legacoop: **Sociale**

Associazione di rappresentanza: **Legacoop**

Associazione di rappresentanza Altro: **no**

Consorzi

Consorzio C. S. & L.

Reti

COOP4YOU

Attività di interesse generale ex art 2 del D.Lgs 112/2017

Tipologia attività

p) Servizi finalizzati all'inserimento o al reinserimento nel mercato del lavoro dei lavoratori e delle persone di cui al comma 4

Descrizione attività svolta

L'attività principale svolta da cooperativa, al fine della creazione di postazioni per l'inserimento lavorativo delle persone svantaggiate, è quella nell'ambito della pulizia ambienti e dell'igiene ambientale.

In particolare la prima rappresenta il "grosso" dei servizi per le aziende in convenzione art. 14 (ormai il core business di cooperativa) la seconda è più propria dei servizi per la Pubblica amministrazione e riguarda la pulizia dei parchi, giardini e delle aree a verde, nello specifico per i Comuni di Cologno M.se e Sesto S. G. (per i quali svolgiamo/abbiamo svolto anche il servizio di manutenzione degli arredi dei giardini e dei parchi) e per il Parco Nord.

Le convenzioni con le aziende in art. 14 sono una trentina. Come sopra già scritto, l'attività prevalente è la pulizia uffici e sedi delle aziende (circa l'80% delle convenzioni) alla quale si aggiungono servizi di reception, pulizie nella ristorazione, magazzino e servizi di logistica.

Sul sito <https://www.coopwork.org/> si trovano i nominativi e i marchi delle diverse aziende.

Da qualche anno gestiamo in proprio anche un'autofficina, aperta ad aziende e privati cittadini oltre che per la riparazione dei mezzi di cooperativa, senza purtroppo aver conseguito l'autonoma sostenibilità economica dell'attività che pertanto chiuderemo nel corso del 2021

Principale attività svolta da statuto di tipo B

Altro

Principale attività svolta da statuto: Altro

a) pulizia di stabili civili ed industriali; b) pulizia e custodia di parchi e luoghi pubblici; c) disinfestazione, derattizzazione e sanificazione; d) servizi nell'area della ristorazione

Descrivere sinteticamente gli aspetti socio-economici del contesto di riferimento e i territori in cui si opera. Per contesto si intende non solo l'ambito geografico in cui si svolge l'attività, ma anche tutti quei fenomeni e tendenze di carattere generale, che possono avere natura economica, politica e sociale e che condizionano e influenzano le scelte e i comportamenti della cooperativa/consorzio.

Il 2020 è un anno che passerà alla storia per la pandemia COVID – 19. Questa emergenza sanitaria ha coinvolto tutto il mondo. Questo anno ci ha visti concentrati nel garantire la tutela e la sicurezza delle donne e degli uomini che lavorano in cooperativa, nel presidiare le decisioni dei nostri clienti sulle aperture e sulle eventuali modifiche al servizio, per riuscire così a garantire la sostenibilità della cooperativa.

Un dato importante da rimarcare è stata l'apertura di **nuove commesse** e l'effettuazione di lavori di pulizia spot, richiesti per far fronte alla pandemia. A tal proposito, per poter soddisfare al meglio le esigenze dei nostri Clienti, da settembre abbiamo ottenuto **l'abilitazione dalla Camera di Commercio** per poter certificare interventi di **sanificazione** ai fini del Credito d'imposta

Regioni

Lombardia

Province

Milano, Monza e della Brianza

Sede Legale

Indirizzo Via Daniele Manin, 350/6		CAP 20099	
Regione Lombardia	Provincia Milano	Comune Sesto San Giovanni	

Sede Operativa

Indirizzo Via Felice Lacerra, 124		CAP 20099	
Regione Lombardia	Provincia Milano	Comune Sesto San Giovanni	
Telefono 0226224201	Fax 0226226707	Email coopwork@coopwork.org	Sito web www.coopwork.org

Storia dell'organizzazione

Breve storia dell'organizzazione della nascita al periodo di rendicontazione

Coopwork è stata fondata nel 1995 ed è attiva dal 1997 con un'iniziale prevalenza delle attività inerenti la pulizia ambienti e la pulizia delle aree a verde nel Comune di Cologno Monzese, alle quali nel tempo si sono aggiunte servizi di sorveglianza nelle scuole di Novate milanese; pulizie per il Comune di Cormano e per Afol nord Milano, pulizie del parco dell'idroscalo.

Tra la fine degli anni 90 e i primi anni del 2000 Coopwork ha sperimentato anche la gestione di un bar all'interno dell'ex ospedale psichiatrico di Mombello e di un Ristorante "sociale" in convenzione col Comune di Settimo milanese. Esperienze entrambe chiuse entro il 2005, ma che hanno favorito poi il contatto con Ikea e il primo contratto in convenzione l'art. 14 con Ikea stessa, reparto lavaggio stoviglie. Ad oggi ancora in essere.

Nel 2008 abbiamo aperto un nuovo ramo d'azienda decidendo di investire nel settore delle energie rinnovabili realizzando circa 170 impianti fotovoltaici tra il 2009 e i 2013, anno in cui abbiamo poi chiuso l'attività.

Sempre nel 2008 inizia il percorso verso la certificazione di qualità che otteniamo nel 2009.

Nel 2015 abbiamo vinto una gara importante per la pulizia e la manutenzione degli arredi dei parchi di Sesto San Giovanni che sta dando lavoro a 7 operatori.

Il triennio 2017/18/19 ha visto un notevole incremento delle commesse in art. 14 e un'ulteriore diversificazione delle attività svolte che ormai, se includiamo anche i contratti firmati nel corso del 2020, abbracciano la pulizia e sanificazione ambienti, il lavaggio stoviglie, i servizi di reception, i servizi generali, l'inserimento dati.

Nel 2018 abbiamo rilevato da un privato un'autofficina a Brugherio per la riparazione di veicoli.

Mission Vision e valori

Mission, finalità, valori e principi della cooperativa

Scopo Sociale (dello Statuto)

La cooperativa non ha scopo di lucro; il suo fine è il perseguimento dell'interesse generale della comunità alla promozione umana ed all'integrazione sociale dei cittadini.

Lo scopo mutualistico che i Soci della Cooperativa intendono perseguire è quello di ottenere, tramite l'autogestione responsabile dell'impresa, continuità di occupazione e migliori condizioni economiche, sociali e professionali.

Mission

COOPWORK è una cooperativa sociale che:

- Realizza integrazione sociale e lavorativa,
- Produce benessere sociale ed economico a favore dei propri soci e della collettività attraverso il lavoro, con particolare attenzione all'inserimento lavorativo delle persone svantaggiate
- Favorisce la partecipazione dei soci alla vita e alla crescita della cooperativa, sostenendo l'assunzione di responsabilità e lo sviluppo del senso di appartenenza/identità.

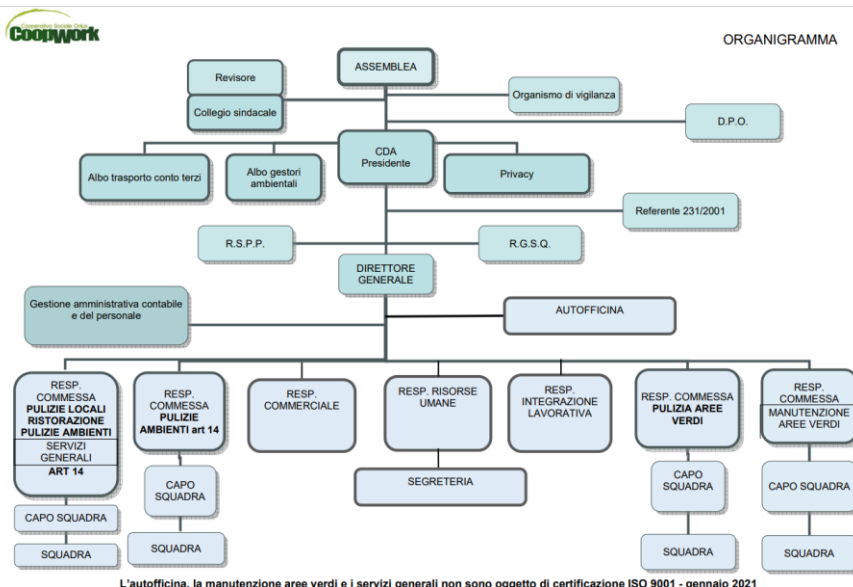
Codice etico (ex D.Lgs. 231/2001)

COOPWORK si ispira ai valori di democraticità e partecipazione, volontarietà di adesione alla Cooperativa, partecipazione economica dei soci e gestione trasparente, parità di condizione dei soci, promozione ed educazione alla cooperazione, responsabilità e impegno verso la comunità.

COOPWORK, tutela e promuove i principi di equità, eguaglianza, dignità e integrità della persona e contrasta ogni discriminazione basata su sesso, nazionalità, religione, opinioni personali e politiche, età, salute e condizioni fisiche e economiche.

Governance

Sistema di governo



ART. 23

L'Assemblea Ordinaria nomina il Consiglio d'amministrazione.

ART. 29

Il Consiglio di Amministrazione è composto da un numero dispari di consiglieri variabile da cinque a nove membri eletti dall'Assemblea di norma tra i propri soci soci, e il loro numero sarà determinato di volta in volta prima dell'elezione.

ART. 30

Il consiglio d'amministrazione elegge fra i suoi membri il Presidente ed il Vice Presidente.

Certificazioni, modelli, e qualifiche della cooperative (Qualità, Sa8000, Rating di legalità, Sistema organizzativo 231...)

Sistema di Qualità ISO 9001:2015, Sistema organizzativo D.Lgs 231/01

Responsabilità e composizione del sistema di governo

ART. 31

OMISSIS

Spetta pertanto, a titolo esemplificativo e non esaustivo, al Consiglio di Amministrazione:

- a) curare l'esecuzione delle deliberazioni dell'Assemblea;
- b) redigere i Bilanci preventivi e consuntivi;
- c) stipulare tutti gli atti e contratti di ogni genere inerenti all'attività sociale e fra gli altri: vendere, acquistare, permutare beni e diritti mobiliari e immobiliari con le più ampie facoltà a riguardo; aprire, utilizzare, estinguere conti correnti e compiere qualsiasi operazione di banca, compresa l'apertura di sovvenzioni e mutui, concedendo tutte le garanzie anche ipotecarie;
- d) deliberare e concedere avalli cambiari, fidejussioni ed ogni e qualsiasi altra garanzia sotto qualsivoglia forma;
- e) conferire procure, per singoli atti o categorie di atti, ferma la facoltà attribuita al Presidente del Consiglio di Amministrazione, e nominare la Direzione determinandone funzioni e retribuzione;
- f) assumere e licenziare il Personale della Società;
- g) deliberare circa l'ammissione, il recesso, la decadenza e la esclusione dei soci-socie;
- h) dare l'adesione della società ad organismi federali o consortili;
- i) compiere tutti gli atti e le operazioni di ordinaria e straordinaria amministrazione fatta eccezione soltanto per quelli che, in forza delle disposizioni di legge o del presente Statuto, siano riservati all'Assemblea;
- j) deliberare l'istituzione di una sezione di attività per la raccolta di prestiti prevista dall'ultimo comma dell'art.4 del presente Statuto;
- k) deliberare l'adesione o l'uscita da altri Organismi, Enti e società;
- l) stimolare la partecipazione dei soci-socie, anche al di fuori delle Assemblee di cui all'art. 24 e seguenti del presente Statuto, sulle questioni concernenti la direzione e la conduzione dell'Impresa, l'elaborazione di programmi di sviluppo e la realizzazione dei processi produttivi di rilevanza strategica.
- m) relazionare, in occasione dell'approvazione del bilancio di esercizio, sui criteri seguiti nella gestione sociale per il conseguimento dello scopo mutualistico.

Responsabilità e composizione del sistema di governo

Nominativo	Carica ricoperta	Data prima nomina	Periodo in carica
SCANDOLA RINA	PRESIDENTE	13/05/2009	11 ANNI
TUMIATI ELIO	VICE PRESIDENTE	27/04/2006	14 ANNI
TUMIATI DANIELE	CONSIGLIERE	12/10/1995	SOCIO FONDATORE
DI PIERRO ROBERTA	CONSIGLIERA	13/05/2003	17 ANNI
PREMOLI MARIA PIA	CONSIGLIERA	24/05/2012	8 ANNI
CANAFOGLIA LORENZO	CONSIGLIERE	21/05/2015	5 ANNI
TAGLIABUE FABRIZIO	CONSIGLIERE	25/07/2019	1 ANNO

Focus su presidente e membri del CDA

Presidente e legale rappresentante in carica

Nome e Cognome del Presidente	Durata Mandato (Anni)	N. mandati del Presidente
RINA SCANDOLA	3	2

Consiglio di amministrazione

Numero mandati dell'attuale Cda	Durata Mandato (Anni)	N. componenti persone fisiche
1	3	7
Maschi	Totale maschi	
3	42,86%	
Femmine	Totale femmine	
4	57,14%	
	Da 41 a 60 anni	Totale Da 41 a 60 anni
	4	57,14%
	Oltre 61 anni	Totale Oltre 60 anni
	3	42,86%
	Nazionalità italiana	Totale Nazionalità italiana
	7	100%

Partecipazione

Vita associativa

Da una lettura dei dati relativi al numero di soci nell'ultimo triennio emerge che il dato ha avuto un miglioramento tra il 2018 (70 soci) e il 2019 (85 soci), dato che si è confermato anche per il 2020 (85 soci). Sicuramente è un dato molto positivo. Il timore che il distanziamento sociale incidesse sul senso di appartenenza è stato sicuramente alto, le azioni poste in campo di vicinanza, formazione, informazione e ascolto (si veda il verbale del comitato del 23 aprile che riporta le azioni fatte nel primo lockdown) hanno aiutato i nostri soci e socie a sentirsi meno in difficoltà nell'affrontare questa terribile pandemia.

Numero aventi diritto di voto 85

N. di assemblee svolte nel periodo di rendicontazione 1

Partecipazione dei soci alle assemblee

Data assemblea	N partecipanti (fisicamente presenti)	N. partecipanti (con conferimento delega)	Indice di partecipazione
09/07/2020	26	15	%48,24

Mappa degli stakeholder

Mappa degli stakeholder

- **Soci:** è importante garantire loro un buon e continuativo livello di informazione/comunicazione, favorire la loro partecipazione e coinvolgerli nella decisione delle strategie e delle politiche di cooperativa più significative;
- **Dipendenti:** va garantita loro la formazione, il rispetto del contratto nazionale, la stabilità e regolarità della retribuzione e, il più possibile, la conciliazione vita/lavoro;
- **Committente pubblico:** rispetto dei contratti e degli standard definiti, servizi di qualità, collaborazione e disponibilità/capacità ad interpretare i bisogni del territorio, proponendo anche soluzioni innovative e diversificate;
- **Committente privato:** rispetto dei contratti, servizi di qualità, disponibilità e flessibilità, ritorno d'immagine, personalizzazione del servizio;

- **Fornitori:** puntualità nei pagamenti, comunicazioni preventive chiare in caso di difficoltà a mantenere le scadenze di pagamento previste, fidelizzazione;
- **Banche:** pagamenti puntuali alle scadenze, trasparenza e rapporto fiduciario, costante flusso informativo, solidità patrimoniale;
- **Reti e Network di appartenenza:** rispetto del patto di adesione e lealtà;
- **Associazioni di appartenenza:** mantenimento della reputazione, condivisione dei valori cooperativi, partecipazione.

Sociale: Persone, Obiettivi e Attività

Sviluppo e valorizzazione dei soci

Vantaggi di essere soci e socie

La cooperativa ha uno scopo mutualistico anche interno: procurare occasioni di lavoro e garantire le migliori condizioni possibili ai propri soci/e.

Pertanto, da subito, in fase di inserimento lavorativo e/o di assunzione si prospetta al lavoratore l'opportunità dell'associarsi alla cooperativa, spiegandone il senso, raccontando la storia della cooperativa, un'associazione autonoma di persone unite volontariamente, un'impresa di proprietà comune democraticamente controllata e, al momento della stabilizzazione del rapporto di lavoro, quando dopo l'eventuale periodo a tempo determinato si trasforma il rapporto in tempo indeterminato, coerentemente con lo scopo mutualistico si chiede al lavoratore la disponibilità e la motivazione a diventare socio.

dal REGOLAMENTO INTERNO

Art 7 – Norme integrative e condizioni di miglior favore

OMISSIS.

c. Ferie. Ai soci e alle socie spetta un giorno di ferie aggiuntivo rispetto a quelli previsti dal CCNL.

d. Permessi medici. I soci e le socie possono usufruire di permessi per visite mediche fino ad un massimo di tre ore giornaliere retribuite, solo se accompagnate da apposito giustificativo.

Il monte ore massimo annuale retribuibile è di ore 12

dal REGOLAMENTO PRESTITO SOCI E SOCIE (inteso come prestito a soci e non da soci)

Da tempo arrivano al Consiglio di amministrazione della Cooperativa richieste di anticipo e/o prestito da parte dei soci e delle socie della stessa. Ultimamente, anche in relazione alla crescita della cooperativa e del numero dei lavoratori e delle lavoratrici, tali richieste sono in aumento. Pertanto il Consiglio di amministrazione, in una logica mutualistica e con l'obiettivo di ridurre il ricorso da parte dei soci alle Società finanziarie, ha deciso di concedere prestiti ai soci e alle socie.

Per accedere al prestito è necessario essere soci/e di cooperativa.

Numero e Tipologia soci	
Soci Ordinari	54
Soci Volontari	24
Soci Partecipazione Cooperativa	1
Focus Tipologia Soci	
Soci Lavoratori	54
Soci Svantaggiati	31
Soci Persone Giuridiche	1

Focus Soci persone fisiche

Genere

Maschi	57	73%
Femmine	21	27%

Totale 78

Età

Fino a 40 anni	13	16,67%
Dai 41 ai 60 anni	54	69,23%
Oltre 60 anni	11	14,10%

Totale 78

Nazionalità

Italiana	61	78,21%
Europea non italiana	4	5,13%
Extraeuropea	13	16,67%

Totale 78

Soci svantaggiati per tipologia svantaggio, genere, età, titolo di studio, nazionalità

Detenuti ed ex detenuti Maschi	Detenuti ed ex detenuti femmine	totale	% maschi	%femmine
0	0	0	0%	0%

Disabili fisici maschi	Disabili fisici femmine	totale	% maschi	%femmine
5	2	7	71,43%	28,57%

Disabili psichici o sensoriali maschi	Disabili psichici o sensoriali femmine	totale	% maschi	%femmine
18	2	20	90%	10%

Minori maschi	Minori femmine	totale	% maschi	%femmine
0	0	0	0%	0%

Pazienti psichiatrici maschi	Pazienti psichiatrici femmine	totale	% maschi	%femmine
0	0	0	0%	0%

Tossicodipendenti / Alcolisti maschi	Tossicodipendenti / Alcolisti femmine	totale	% maschi	%femmine
2	0	2	100%	0%

Fino a 40 anni	Dai 41 ai 60 anni	oltre i 60 anni
4	20	5
13,79%	68,97%	17,24%

Nazionalità italiana	Europea non italiana	Extraeuropea
22	4	3
75,86%	13,79%	10,34%

Totale 29

Anzianità associativa

Da 0 a 5 anni	da 6 a 10 anni	da 11 a 20 anni	oltre 20 anni
36	8	6	4
66,67%	14,81%	11,11%	7,41%
			Totale 54

Occupazione: sviluppo e valorizzazione dei lavoratori

Politiche del lavoro e salute e sicurezza, contratti di lavoro applicati

La cooperativa applica a chi lavora il contratto collettivo nazionale delle cooperative sociali e si impegna a garantire la puntualità della retribuzione.

Vengono praticate condizioni di miglior favore a vantaggio dei soci-lavoratori, ferie aggiuntive e permessi medici, qualora poi ci fosse la possibilità è prevista anche la distribuzione del ristorno.

Nei casi di progetti a termine, la cooperativa mira a garantire la continuità del lavoro anche verificando la possibilità di reimpiegare i soci lavoratori e i dipendenti.

Le informazioni di interesse generale vengono fornite in occasione della consegna della busta paga.

La cooperativa si impegna a promuovere il benessere relazionale e a prevenire conflitti personali. Eventuali conflitti possono sempre essere riportati ai responsabili o ai referenti della Cooperativa. La cooperativa rileva periodicamente la soddisfazione delle persone che operano per suo conto. I risultati della rilevazione sono resi noti a tutto il personale attraverso il bilancio sociale e il sito della cooperativa.

La tutela della sicurezza e della salute dei lavoratori (e di tutti coloro indicati dal decreto legislativo 81/2008) costituisce un obiettivo fondamentale della cooperativa che si impegna al rispetto delle norme, garantendo un ambiente di lavoro sicuro, promuovendo la prevenzione dei rischi, rimuovendo situazioni rischiose, assicurando indicazioni, regole, strumenti e supporti necessari, sanzionando i comportamenti scorretti.

Numero Occupati 100

Numero Occupati Svantaggiati 49

Occupati soci e non soci

Occupati soci Maschi	Occupati soci femmine	totale	
46	8	54	
Occupati non soci Maschi	Occupate non socie femmine	totale	
35	11	46	
Occupati soci fino ai 40 anni	Occupati soci da 41 a 60 anni	Occupati soci oltre 60 anni	totale
12	36	6	54
Occupati non soci fino ai 40 anni	Occupati non soci dai 40 ai 60 anni	Occupati non soci oltre 60 anni	totale
16	26	4	46
Occupati soci con Nazionalità italiana	Occupati soci con Nazionalità europea	Occupati soci con Nazionalità extraeuropea	totale
37	4	13	54
Occupati NON soci con Nazionalità italiana	Occupati NON soci con Nazionalità europea non italiana	Occupati NON soci con Nazionalità extraeuropea	totale
28	2	16	46

Volontari e tirocinanti (svantaggiati e non)			
---	--	--	--

Volontari svantaggiati maschi	volontarie svantaggiate femmine	volontari non svantaggiati maschi	volontari non svantaggiati femmine
0	0	11	13
Totale svantaggiati		Totale non svantaggiati	
0		24	
Tirocinanti svantaggiati maschi	Tirocinanti svantaggiate femmine	Tirocinanti non svantaggiati maschi	Tirocinanti non svantaggiati femmine
16	5	1	0
Totale svantaggiati		Totale non svantaggiati	
21		1	

Attività svolte dai volontari

Due soci volontari fanno parte del consiglio di amministrazione.

Un socio volontario (ex lavoratore in pensione) supporta le attività dell'autofficina.

Un socio ex lavoratore con mansioni di educatore degli inserimenti lavorativi supporta la figura che gli è subentrata.

Una socia ex lavoratrice in pensione supporta le attività in ambito amministrativo

Un socio volontario è stato un cliente di cooperativa e ha deciso di associarsi.

Gli altri sono soci/e lavoratori di cooperativa Lotta contro l'emarginazione con la quale ci sono stretti rapporti ed efficaci sinergie (soprattutto in relazione agli inserimenti lavorativi) anche grazie all'apporto di tali soci volontari.

Occupati svantaggiati soci e non soci			
--	--	--	--

Occupati svantaggiati soci maschi		Occupati svantaggiati socie femmine		Totale
25		4		29
Occupati svantaggiati NON soci maschi		Occupati svantaggiati NON socie femmine		Totale
15		5		20
Fino a 40 anni	da 41 a 60 anni	oltre 60 anni		Totale
8	35	6		49
16,33%	71,43%	12,24%		
Nazionalità italiana	Europea non italiana		Extraeuropea	Totale
38	5		6	49
77,55%	10,2%		12,24%	
Detenuti ed ex detenuti Tirocinio	Detenuti ed ex detenuti contratto	Detenuti ed ex detenuti Altro	Totale	
0	1	0	1	
Disabili fisici tirocinio	Disabili fisici contratto	Disabili fisici Altro	Totale	
0	11	0	11	
Disabili, psichici e sensoriali Tirocinio	Disabili, psichici e sensoriali Contratto	Disabili, psichici e sensoriali Altro	Totale	
0	34	0	34	

Minori fino a 18 anni Tirocinio	Minori fino a 18 anni contratto	Minori fino a 18 anni altro	Totale
0	0	0	0
Pazienti psichiatrici tirocinio	Pazienti psichiatrici contratto	Pazienti psichiatrici Altro	Totale
0	0	0	0
Tossicodipendenti/alcolisti (dipendenze patologiche) tirocinio	Tossicodipendenti/alcolisti (dipendenze patologiche) contratto	Tossicodipendenti/alcolisti (dipendenze patologiche) altro	Totale
0	3	0	3
Totale			49

Tipologia di contratti di lavoro applicati

Nome contratto

Il Contratto applicato è il CCNL delle Cooperative Sociali e gli stipendi applicati rispecchiano quanto in esso stabilito.

Dipendenti a tempo indeterminato a tempo pieno	35	35%
Dipendenti a tempo indeterminato e a part time	60	60%
Dipendenti a tempo determinato a tempo pieno	2	2%
Dipendenti a tempo determinato e a part time	3	3%
Collaboratori continuative	0	0%
Lavoratori autonomi	0	0%
Altre tipologie di contratto	0	0%
Totale	100	

Struttura dei compensi, delle retribuzioni, delle indennità erogate

Organo di amministrazione e controllo

Retribuzione annua lorda minima	Retribuzione annua lorda massima	Rapporto
16.310,00	39.099,00	2.40
Tipologia	importo	
Compensi	0	

Dirigenti

Tipologia	importo
Retribuzioni	0

Volontari

Importo dei rimborsi complessivi annuali	Numero volontari che hanno usufruito del rimborso
0	0

Turn over

Entrati nell'anno di rendicontazione (A) (Tutte le assunzioni avvenute al 31/12)	Usciti nell'anno di rendicontazione (B) (Tutte le cessazioni dimissioni, licenziamenti, pensionamenti ecc avvenute al 31/12)	Organico medio al 31/12 (C)
21	12	104
		Rapporto % turnover 32%

N malattie e infortuni e incidenza

N. infortuni professionali	N. malattie professionali	Totale
6	0	6

Formazione

Tipologia e ambiti corsi di formazione

Durante il 2020, a causa della pandemia, sono state erogate 124,5 ore; 60 ore sulla 81/08; 37,5 sugli adempimenti e i controlli messi in campo dall'odv per fronteggiare l'emergenza covid; 10 ore di formazione alla direzione; le restanti 11,5 sono brevi momenti formativi necessari per alcune commesse. I documenti elaborati e le azioni messe in campo per fronteggiare l'emergenza covid sono state condivise con tutti i lavoratori e le lavoratrici.

Ore medie di formazione per addetto

Ore di formazione complessivamente erogate nel periodo di rendicontazione	Totale organico nel periodo di rendicontazione	Rapporto
124,5	100	1

Qualità dei servizi

Attività e qualità di servizi

Descrizione

Dalla Politica della Qualità.

La Cooperativa, valutando le opportunità ed i vincoli del contesto politico-sociale ed economico-finanziario e delle reti di partenariato, i rischi e le opportunità, considerando i punti di forza e le competenze delle risorse interne, nonché i limiti delle stesse, intende definire e perseguire le proprie strategie, ponendo al centro le parti interessate (stakeholder) interne ed esterne:

- costruendo opportunità per un continuo e proficuo rapporto di fiducia e collaborazione;
- mantenendo gli standard di qualità raggiunti ed il rispetto dei requisiti contrattuali;
- perseguendo il miglioramento continuo ed il miglior rapporto tra efficacia ed efficienza, conseguente all'abbattimento dei costi della non qualità;
- impegnandosi per una diffusione della cultura della qualità la più ampia possibile.

Per quanto riguarda la produzione e l'erogazione dei servizi:

- vengono adottati sistemi e modalità operative supportati da mezzi e attrezzature adeguate;
- si opera per la continua apertura di nuovi servizi e/o settori di sviluppo per una sempre maggiore crescita della cooperativa, mediante una progettualità di ampio respiro ed una progettazione accurata e anche attraverso sinergie e collaborazioni con altre cooperative vicine;
- ci si impegna per il consolidamento ed il miglioramento continuo dei servizi e settori acquisiti e/o avviati;
- viene privilegiata una gestione volta alla prevenzione delle non conformità.

Attività presidiate ex attività di interesse generale art. 2 del decreto legislativo n. 112/2017

p) servizi finalizzati all'inserimento o al reinserimento nel mercato del lavoro dei lavoratori e delle persone di cui all'articolo 2, comma 4, del decreto legislativo recante revisione della disciplina in materia di impresa sociale, di cui all'articolo 1, comma 2, lettera c), della legge 6 giugno 2016, n. 106.

Percorsi di inserimento lavorativo

Descrivere brevemente come si realizzano i progetti di inserimento personalizzati

La cooperativa accoglie inserimenti di persone appartenenti a categorie protette con finalità "educative" o con l'obiettivo di un collocamento stabile. Per la realizzazione degli inserimenti la cooperativa mette a disposizione in particolare la figura dell'operatore della mediazione lavorativa (che presiede e segue tutto il percorso) e ritiene fondamentale, per il buon esito e l'efficacia dell'inserimento, uno stretto rapporto di collaborazione con il Servizio sociale inviante. Questo viene coinvolto durante tutto il percorso: dalla stesura del progetto individualizzato ai colloqui e monitoraggi intermedi, alla valutazione finale. Anche ad inserimento avvenuto, al fine di garantire la tenuta della postazione, di verificare il livello di soddisfazione del soggetto inserito e affrontare gli eventuali problemi, resta fondamentale la collaborazione con la rete dei Servizi.

N. percorsi di inserimento in corso al 31/12	35
Di cui attivati nell'anno in corso	21
N. operatori dedicati all'inserimento lavorativo al 31/12	1

Impatti dell'attività

Ricadute sull'occupazione territoriale

Nel corso dei suoi quasi 25 anni di attività Coopwork ha assunto oltre 170 lavoratori svantaggiati, di cui 49 ad oggi ancora in forze. Ha accolto centinaia di soggetti in tirocinio formativo.

Le assunzioni non in ambito 381 hanno visto la prevalenza di soggetti con difficoltà economiche e/o sociali e la stragrande maggioranza di disoccupati anche di lungo periodo.

Rapporto con la collettività

Significativa la relazione che si instaura coi cittadini nello svolgimento dei servizi di pulizia delle aree verdi, parchi e giardini. I capo-squadra sono formati all'ascolto.

Per il resto, a causa della specificità delle altre attività (servizi rivolti alle aziende) il rapporto con la collettività non è rilevante.

Rapporto con la Pubblica Amministrazione

Nell'ambito dei servizi svolti per conto della P.A. (ancor una volta la pulizia dei parchi e giardini) è intenso e continuo il rapporto con gli uffici e gli assessorati competenti.

Impatti ambientali

Per quanto attiene agli aspetti ambientali Coopwork dedica particolare attenzione, non solo nello svolgimento delle attività proprie dell'autofficina:

- all'impegno per un miglioramento continuo delle attenzioni al rispetto dell'ambiente, alla riduzione dell'inquinamento, sensibilizzando in questo senso anche i lavoratori e le lavoratrici;
- al rispetto delle norme di legge in materia ambientale applicabili e delle altre prescrizioni che l'organizzazione sottoscrive, che riguardano aspetti ambientali;
- ad azioni di sensibilizzazione della cittadinanza;
- a collaborare con altre realtà ed imprese (gruppi di acquisto e cooperative sociali) sensibili alla tematica, per rendere più efficace le azioni e gli interventi della cooperativa;
- alla riduzione del quantitativo di rifiuti generati dalla propria attività e al loro corretto smaltimento.

Situazione Economico - Finanziaria

Attività e obiettivi economico-finanziari

Situazione economica, finanziaria e patrimoniale

E' stato chiaramente un anno difficile, a causa della pandemia da covid -19 e delle misure di contenimento di questa, che hanno fatto sentire i suoi effetti su più fronti; un anno che ci ha visti concentrati nel garantire la tutela e la sicurezza delle donne e degli uomini che lavorano in cooperativa e nell'affiancare i nostri clienti sulle aperture e sulle eventuali modifiche al servizio. Nonostante tutto riusciamo a chiudere l'esercizio con un utile di 8 mila e 500 euro.

Tale risultato è il frutto di una serie svariata di fattori, dal segno algebrico diverso:

1. Il fermo attività degli alberghi (tuttora in essere) ai quali noi fornivamo servizi nell'ambito della ristorazione che, da budget pre-pandemia, rappresentavano il 15% del valore della produzione 2020
2. Il rallentamento e la sospensione di altre commesse, fortunatamente per periodi inferiori e/o di minore impatto
3. I risultati negativi della gestione dell'autofficina, il cui equilibrio economico, che già prima della pandemia rappresentava un punto di debolezza è stato da questa messo duramente alla prova, tanto da portare il Cda alla "sofferta" decisione di chiusura dell'attività con la fine di giugno di quest'anno 2021
4. Gli aiuti di stato:
 - un contributo a fondo perduto di oltre 14 mila euro
 - il Fondo di Integrazione Salariale (al quale – nel 2020 - abbiamo fatto ricorso per oltre 13 mila ore, sempre con l'accortezza di reimpiegare – appena possibile – il personale in altri servizi)
 - la possibilità di sospendere il costo degli ammortamenti (di cui noi abbiamo usufruito soltanto per la quota di competenza delle immobilizzazioni materiali, per un importo di quasi 39 mila euro)
5. Un contributo della Fondazione Cariplo che, a fronte della nostra partecipazione ad apposito bando, ci ha riconosciuto 66 mila euro.
6. Le sentenze di secondo grado (da intendersi come definitive, in quanto nessuna delle parti attrici ha fatto ricorso al terzo grado di giudizio) relative alla vicenda giudiziaria che ci aveva visto coinvolti in seguito all' incendio di un impianto fotovoltaico nel 2012, emesse nel corso del 2020 e – complessivamente – a noi favorevoli.
7. Il mancato – ad oggi - adempimento risarcitorio da parte della Società Gateway che – in seguito alle sentenze di cui sopra - avrebbe dovuto restituirci oltre 90 mila euro. Ciò da un lato ci ha visto costretti ad adire alle vie legali (con sequestro dei beni, istanza di fallimento e responsabilità dell'amministratore), dall'altro ad accantonare a bilancio, a fronte del credito giuridicamente certo di questi oltre 90 mila euro, il 75 % di tale importo al fondo perdite su crediti.

Nel corso del 2020 i volumi del fatturato e la redditività economica di cooperativa hanno pertanto inevitabilmente risentito delle misure di contenimento del virus (vedi punti 1, 2 e 3 sopra), ma, il sapiente ricorso alle misure di sostegno – pubbliche e private (punto 4 e 5) - ha consentito di non comprometterne la regolare prospettiva di continuità aziendale. Si ritiene inoltre che, con l'avanzamento in corso del processo di immunizzazione vaccinale, dopo l'estate potrebbero riprendere – seppur gradualmente – anche i servizi in ambito alberghiero, i quali si andrebbero ad aggiungere alle nuove commesse in art. 14 già partite o in partenza, consentendo anche alla cooperativa di tornare a pieno regime.

Attivo patrimoniale, patrimonio proprio, utile di esercizio**Dati da Bilancio economico**

Fatturato	€1.905.341,00
Attivo patrimoniale	€1.367.213,00
Patrimonio proprio	€28.205,00
Utile di esercizio	€8.596,00

Valore della produzione (€)

Valore della produzione anno di rendicontazione	Valore della produzione anno di rendicontazione (anno -1)	Valore della produzione anno di rendicontazione (anno -2)
2137821	2569882	2522853

Composizione del valore della produzione

Composizione del Valore della produzione (derivazione dei ricavi)	Valore della produzione(€)	Ripartizione % ricavi
Ricavi da Pubblica Amministrazione	835629	%39,14
Ricavi da Aziende Profit	1139879	%53,39
Ricavi da organizzazioni del terzo settore e della cooperazione	14400	%0,67
Ricavi da persone fisiche	77702	%3,64
Donazioni (compreso 5 per mille)	67499	%3,16

Totale 2.135.109,00**Fatturato per servizio (ex attività di interesse generale ex art 2 del D.lgs 112/2017)**

Tipologia Servizi	Fatturato (€)
Totale	

Fatturato per servizio Cooperative tipo B

Area servizi a commercio

Pulizie, custodia e manutenzione edifici	532842
Igiene ambientale e salubrità degli ambienti	533897
Servizi amministrativi e servizi front&back office	99862
Logistica (trasporti, consegne, traslochi, facchinaggio, ecc)	316948
Manutenzione verde e aree grigie	247715
Altro	
Servizi in ambito ristorazione + autofficina	174066
Totali	1.905.330,00

Fatturato per territorio

Provincia		
Milano	1962505	%95,13
Monza e della Brianza	100380	%4,87

RSI

Responsabilità Sociale e Ambientale

Buone pratiche

Le finalità dell'inserimento lavorativo e della risposta ai bisogni occupazionali dei soggetti svantaggiati del territorio in cui opera la cooperativa rappresentano le attività di punta in ambito di valenza sociale, come si evince dai numeri storici degli inserimenti e dei tirocini.

Dal 2009 Cooperativa è certificata secondo la norma ISO 9001 e dal 2016 ha adottato il modello organizzativo 231

Partnership, collaborazioni con altre organizzazioni

Tipologia partner	Denominazione partnership	Tipologia attività
Cooperative	Cooperativa Lotta contro l'Emarginazione ONLUS	Cogestione progetti e sinergie negli inserimenti lavorativi (i nostri servizi e le nostre attività accolgono in tirocini, assunzioni persone con forme di disagio diverse seguite dalla cooperativa partner)

Obiettivi Sviluppo Sostenibile SDGs

Coinvolgimento degli stakeholder

Attività di coinvolgimento degli stakeholder

Gli stakeholder di cooperativa intesi in modo particolare come lavoratori enti e servizi inviati e clienti e committenti sono coinvolti e consultati nell'ambito delle procedure previste dal sistema qualità (ISO 9001 2015), alle quali nel corso di questo periodo di emergenza pandemica siamo stati costretti a derogare.

Innovazione

Cooperazione

Il valore cooperativo

Coopwork viene costituita nel 1995 ed è operativa dal 1997. Nasce per "gemmazione" dalla riflessione di alcuni operatori sociali, soci-lavoratori della Cooperativa Lotta Contro l'Emarginazione di Sesto San Giovanni (cooperativa sociale di tipo A, attiva dal 1980), che nell'occuparsi di riabilitazione ed integrazione sociale riscontrano la necessità di affrontare il problema del lavoro, individuando nella cooperativa sociale di tipo B lo strumento più idoneo per dare maggior impulso ad attività di carattere imprenditoriale e creare occasioni di inserimento lavorativo.

Obiettivi di miglioramento

Obiettivi di miglioramento della rendicontazione sociale

Considerando ancora una volta il particolare periodo connesso all'emergenza sanitaria, il fatto che da sempre Coopwork redige il proprio bilancio sociale a partire dalla specificità della propria realtà e storia, alla luce delle linee guida recentemente entrate in vigore l'impegno per il prossimo anno sarà rappresentato dallo sforzo di conciliare e coniugare le due modalità attraverso un ulteriore approfondimento delle linee guida.

Obiettivo	Breve descrizione dell'obiettivo e delle modalità che verranno intraprese per raggiungerlo
Livello di approfondimento del Bilancio sociale	Considerando ancora una volta il particolare periodo connesso all'emergenza sanitaria, il fatto che da sempre Coopwork redige il proprio bilancio sociale a partire dalla specificità della propria realtà e storia, alla luce delle linee guida recentemente entrate in vigore l'impegno per il prossimo anno sarà rappresentato dallo sforzo di conciliare e coniugare le due modalità attraverso un ulteriore approfondimento delle linee guida.

Obiettivi di miglioramento strategici

Obiettivo	Breve descrizione dell'obiettivo e delle modalità che verranno intraprese per raggiungerlo
Crescita professionale interna	In relazione al pensionamento, non lontano, di alcune figure chiave di cooperativa in termini strategici sarà fondamentale valutare il reperimento di nuove risorse esterne versus la formazione e la crescita di risorse interne.

TABELLA DI CORRELAZIONE

Bilancio sociale predisposto ai sensi dell'articolo 14 del D. Lgs. n.117/2017

Il presente bilancio sociale è stato redatto attraverso il supporto del modello ISCOOP. La presente tabella di correlazione vuole offrire un quadro sinottico di come il modello ISCOOP sia in compliance con le "Linee guida per la redazione del bilancio sociale degli enti del Terzo settore" emanate dal Ministero Del Lavoro e delle Politiche Sociali con il Decreto 4 luglio 2019 (GU n.186 del 9-8-2019).

Per ogni sotto-sezione e requisito richiesto dalle Linee guida (riportati nella prima colonna della tabella), vengono riportati gli indicatori qualitativi e quantitativi **OBBLIGATORI** del modello ISCOOP che rispondono a quel requisito indicando l'ambito, la sezione e il/gli indicatori specifici i cui rintracciare i dati (seconda colonna della tabella).

Il Modello Iscoop è stato elaborato per le imprese sociali cooperative distinte per: Cooperative sociali di tipo A (A); Cooperative sociali di tipo B (B); Cooperative sociali di tipo A+B (A+B); Consorzi (C); Imprese sociali cooperative (non coop.sociali) (IS); Consorzi di imprese sociali cooperative (non coop. sociali) (ISC).

Alcuni indicatori presenti nel modello sono comuni a tutte le tipologie, altri sono specifici solo per quella tipologia di impresa sociale cooperativa. Tali indicatori specifici e obbligatori, quando presenti in tabella, riportano la tipologia di impresa sociale cooperativa alla quale si riferiscono.

Per completezza si ribadisce che come indicato nelle Linee Guida: "Per gli enti di Terzo settore tenuti ex lege alla redazione, il bilancio sociale dovrà contenere almeno le informazioni di seguito indicate (...). In caso di omissione di una o più sotto-sezioni **l'ente sarà tenuto a illustrare** le ragioni che hanno condotto alla mancata esposizione dell'informazione"

LINEE GUIDA PER LA REDAZIONE DEL BILANCIO SOCIALE DEGLI ENTI DEL TERZO SETTORE ai sensi dell'art 14 comma 1 d.lgs 117/2017 e, con riferimento alle imprese sociali, dell'art 9 comma 2 d.lgs. 112/2017 (G.U. n.186 del 9 agosto 2019)	Riferimento Modello ISCOOP Modello di bilancio sociale per le imprese sociali cooperative sociali
1) METODOLOGIA ADOTTATA PER LA REDAZIONE DEL BILANCIO SOCIALE	
Eventuali standard di rendicontazione utilizzati; Cambiamenti significativi di perimetro o metodi di misurazione rispetto al precedente periodo di rendicontazione; Altre informazioni utili a comprendere il processo e la metodologia di rendicontazione.	AMBITO: parte introduttiva INDICATORE: Nota metodologica
2) INFORMAZIONI GENERALI SULL'ENTE	
Nome dell'ente; Codice Fiscale; Partita Iva; Forma giuridica e qualificazione ai sensi del Codice del Terzo settore; Indirizzo sede legale; Altre sedi; Aree territoriali di operatività; Valori e finalità perseguite (missione dell'ente); Attività statutarie individuate facendo riferimento all'art. 5 del d.lgs. 117/2017 e/o all'art. 2 del d.lgs. 112/2017 (oggetto sociale); evidenziare se il perimetro delle attività statutarie sia più ampio di quelle effettivamente realizzate, circostanziando le attività effettivamente svolte; Altre attività svolte in maniera secondaria/strumentale; Collegamenti con altri enti del terzo settore (inserimento in reti, gruppi di imprese sociali...); Contesto di riferimento;	AMBITO: Identità SEZIONE: Presentazione e dati anagrafici INDICATORE: <ul style="list-style-type: none"> ● Ragione sociale ● C.F. ● P.IVA ● Forma giuridica ● Attività di interesse generale ex art. 2 del d.lgs. 112/2017 ● Descrizione attività svolta ● Principali attività svolte da statuto (A, B, A+B, C, ISC) ● Adesione a consorzi ● Adesione a reti ● Adesioni a gruppi ● Contesto di riferimento e territori ● Regioni ● Provincie SEZIONE: Sede legale e Sede operativa SEZIONE: Mission, vision e valori INDICATORE: Mission, finalità, valori e principi della cooperativa
3) STRUTTURA, GOVERNO E AMMINISTRAZIONE	
Consistenza e composizione della base sociale /associativa (se esistente)	AMBITO: Sociale: persone, obiettivi e attività SEZIONE: Sviluppo e valorizzazione dei soci INDICATORE: <ul style="list-style-type: none"> ● Numero e Tipologia soci ● Focus Tipologia Soci ● Anzianità associativa ● Focus Soci persone fisiche (A, B, A+B, IS) ● Soci svantaggiati per tipologia svantaggio, genere, età, titolo di studio, nazionalità (B, A+B) ● Tipologia di cooperative consorziate (C, ISC) ● Elenco cooperative consorziate per territorio (C, ISC)

<p>Sistema di governo e controllo, articolazione, responsabilità e composizione degli organi (indicando in ogni caso nominativi degli amministratori e degli altri soggetti che ricoprono cariche istituzionali, data di prima nomina, periodo per il quale rimangono in carica, nonché eventuali cariche o incarichi espressione di specifiche categorie di soci o associati);</p> <p>quando rilevante rispetto alle previsioni statutarie, approfondimento sugli aspetti relativi alla democraticità interna e alla partecipazione degli associati alla vita dell'ente;</p>	<p>AMBITO: Identità SEZIONE: Governance INDICATORE:</p> <ul style="list-style-type: none"> ● Sistema di governo ● Organigramma ● Responsabilità e composizione del sistema di governo <p>AMBITO: Identità SEZIONE: Partecipazione INDICATORE:</p> <ul style="list-style-type: none"> ● Vita associativa ● Numero aventi diritto di voto ● N. di assemblee svolte nel periodo di rendicontazione <p>AMBITO: Sociale: Persone, obiettivi e attività SEZIONE: Sviluppo e valorizzazione dei soci INDICATORE:</p> <ul style="list-style-type: none"> ● Vantaggi di essere socio
<p>Mappatura dei principali stakeholder (personale, soci, finanziatori, clienti/utenti, fornitori, pubblica amministrazione, collettività) e modalità del loro coinvolgimento. In particolare, le imprese sociali (ad eccezione delle imprese sociali costituite nella forma di società cooperativa a mutualità prevalente e agli enti religiosi civilmente riconosciuti di cui all'articolo 1, comma 3 del d. lgs. 112/2017 "Revisione della disciplina in materia di impresa sociale") sono tenute a dar conto delle forme e modalità di coinvolgimento di lavoratori, utenti e altri soggetti direttamente interessati alle attività dell'impresa sociale realizzate ai sensi dell'art. 11 del d. lgs. 112/2017</p>	<p>AMBITO: Identità SEZIONE: Mappa degli stakeholder INDICATORE: Mappa categoria di stakeholder</p> <p>AMBITO: Responsabilità sociale e ambientale SEZIONE: Coinvolgimento degli stakeholder INDICATORE: Attività di coinvolgimento degli stakeholder</p>
4) PERSONE CHE OPERANO PER L'ENTE	
<p>Tipologie, consistenza e composizione del personale che ha effettivamente operato per l'ente (con esclusione quindi dei lavoratori distaccati presso altri enti, cd. "distaccati out") con una retribuzione (a carico dell'ente o di altri soggetti) o a titolo volontario comprendendo e distinguendo tutte le diverse componenti; Contratto di lavoro applicato ai dipendenti; Natura delle attività svolte dai volontari;</p>	<p>AMBITO: Sociale: Persone, obiettivi e attività SEZIONE: Occupazione: sviluppo e valorizzazione dei lavoratori INDICATORE:</p> <ul style="list-style-type: none"> ● Numero Occupati ● Numero di occupati svantaggiati (B, A+B) ● Occupati soci e non soci ● Occupati svantaggiati soci e non soci (B, A+B) ● Politiche del lavoro e salute e sicurezza, contratti di lavoro applicati ● Tipologia di contratti di lavoro applicati ● Volontari e tirocinanti (svantaggiati e non)
<p>Attività di formazione e valorizzazione realizzate;</p>	<p>AMBITO: Sociale: Persone, obiettivi e attività SEZIONE: Occupazione: sviluppo e valorizzazione dei lavoratori INDICATORE:</p> <ul style="list-style-type: none"> ● Tipologia e ambiti corsi di formazione ● Ore medie di formazione per addetto
<p>Struttura dei compensi, delle retribuzioni, delle indennità di carica e modalità e importi dei rimborsi ai volontari: emolumenti, compensi o corrispettivi a qualsiasi titolo attribuiti ai componenti degli organi di amministrazione e controllo, ai dirigenti nonché agli associati; rapporto tra retribuzione annua lorda massima e minima dei lavoratori dipendenti dell'ente; in caso di utilizzo della possibilità di effettuare rimborsi ai volontari a fronte di autocertificazione, modalità di regolamentazione, importo dei rimborsi complessivi annuali e numero di volontari che ne hanno usufruito.</p>	<p>AMBITO: Sociale: Persone, obiettivi e attività SEZIONE: Occupazione: sviluppo e valorizzazione dei lavoratori INDICATORE:</p> <ul style="list-style-type: none"> ● Struttura dei compensi, delle retribuzioni, delle indennità erogate
5) OBIETTIVI E ATTIVITA'	
<p>informazioni qualitative e quantitative sulle azioni realizzate nelle diverse aree di attività, sui beneficiari diretti e indiretti, sugli output risultanti dalle attività poste in essere e, per quanto possibile, sugli effetti di conseguenza prodotti sui principali portatori di interessi. Se pertinenti possono essere inserite informazioni relative al possesso di certificazioni di qualità. Le attività devono essere esposte evidenziando la coerenza con le finalità dell'ente, il livello di raggiungimento degli obiettivi di gestione individuati, gli eventuali fattori risultati rilevanti per il raggiungimento (o il mancato raggiungimento) degli obiettivi programmati. Elementi/fattori che possono compromettere il raggiungimento dei fini istituzionali e procedure poste in essere per prevenire tali situazioni</p>	<p>AMBITO: Sociale: Persone, obiettivi e attività SEZIONE: Qualità dei servizi INDICATORE:</p> <ul style="list-style-type: none"> ● Attività e qualità di servizi ● Utenti per tipologia di servizio (A, A+B) ● Percorsi di inserimento lavorativo (B, A+B) <p>SEZIONE: Impatti sull'attività INDICATORE:</p> <ul style="list-style-type: none"> ● Ricadute sull'occupazione territoriale ● Rapporto con la collettività ● Rapporto con la Pubblica Amministrazione <p>AMBITO: Obiettivi di miglioramento SEZIONE: Obiettivi di miglioramento strategici INDICATORE:</p> <ul style="list-style-type: none"> ● Obiettivi di miglioramento strategici

	SEZIONE: Obiettivi di miglioramento rendicontazione sociale INDICATORE <ul style="list-style-type: none"> • Obiettivi di miglioramento rendicontazione sociale
6) SITUAZIONE ECONOMICO-FINANZIARIA	
Provenienza delle risorse economiche con separata indicazione dei contributi pubblici e privati; specifiche informazioni sulle attività di raccolta fondi; finalità generali e specifiche delle raccolte effettuate nel periodo di riferimento, strumenti utilizzati per fornire informazioni al pubblico sulle risorse raccolte e sulla destinazione delle stesse; segnalazioni da parte degli amministratori di eventuali criticità emerse nella gestione ed evidenziazione delle azioni messe in campo per la mitigazione degli effetti negativi	AMBITO: Situazione economico-finanziaria SEZIONE: Attività e obiettivi economico-finanziari INDICATORE: <ul style="list-style-type: none"> • Situazione economica, finanziaria e patrimoniale • Attivo patrimoniale, patrimonio proprio, utile di esercizio • Valore della produzione • Composizione del valore della produzione • Fatturato per servizio (ex attività di interesse generale ex art. 2 del D.Lgs. 112/2017)
7) ALTRE INFORMAZIONI	
Indicazioni su contenziosi/controversie in corso che sono rilevanti ai fini della rendicontazione sociale; Informazioni di tipo ambientale, se rilevanti con riferimento alle attività dell'ente: tipologie di impatto ambientale connesse alle attività svolte; politiche e modalità di gestione di tali impatti; indicatori di impatto ambientale (consumi di energia e materie prime, produzione di rifiuti ecc.) e variazione dei valori assunti dagli stessi; nel caso delle imprese sociali che operano nei settori sanitario, agricolo, ecc. in considerazione del maggior livello di rischi ambientali connessi, potrebbe essere opportuno enucleare un punto specifico ("Informazioni ambientali") prima delle "altre informazioni", per trattare l'argomento con un maggior livello di approfondimento; Altre informazioni di natura non finanziaria, inerenti gli aspetti di natura sociale, la parità di genere, il rispetto dei diritti umani, la lotta contro la corruzione ecc. Informazioni sulle riunioni degli organi deputati alla gestione e all'approvazione del bilancio, numero dei partecipanti, principali questioni trattate e decisioni adottate nel corso delle riunioni	AMBITO: Parte introduttiva INDICATORE: Introduzione AMBITO: Sociale: persone obiettivi e attività SEZIONE: Impatti sull'attività INDICATORE: Impatti ambientali AMBITO: Responsabilità sociale e ambientale SEZIONE: Responsabilità sociale e ambientale INDICATORE: <ul style="list-style-type: none"> • Buone pratiche • Partnership, collaborazioni con altre organizzazioni AMBITO: Identità SEZIONE: Partecipazione INDICATORE: <ul style="list-style-type: none"> • Vita associativa • Numero aventi diritto di voto • N. di assemblee svolte nel periodo di rendicontazione